



N°17
Juin 2022



Le Portifontain

Votre Magazine d'informations municipales

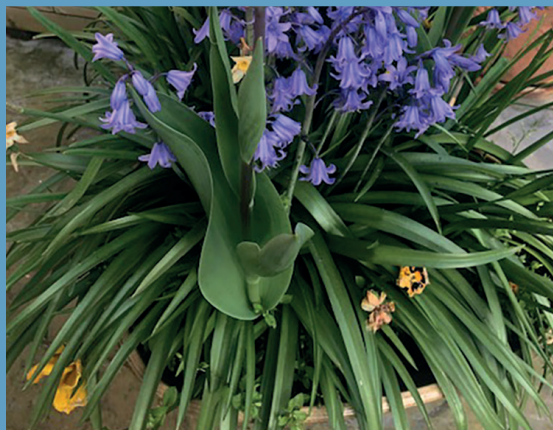
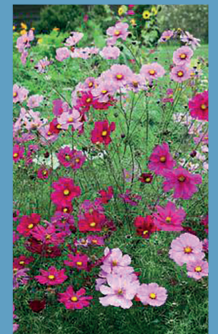
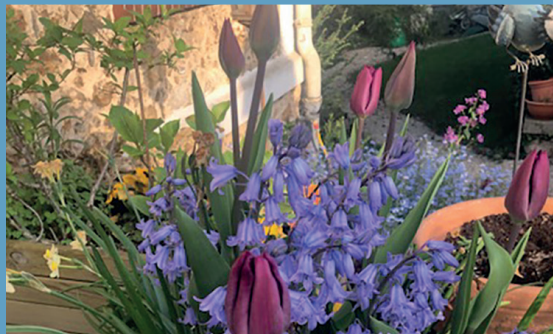
www.ville-fontaineleport.fr



Collège
Arnaud Beltrame

Les Champions
de France UNSS
en Ultimate et
leurs professeurs
de sports

avec Haeven
et Emma nos
deux Jeunes
Portifontains



MAIRIE	P. 2 à 4
VIE DE LA COMMUNE	P. 5 à 11 et 14
DOSSIER BUDGET	P. 12 à 13
CCBRC	P. 15 à 17
ASSOCIATIONS	P. 18 à 23
AGENDA	P. 24

N°17
Juin 2022
Le Portifontain
magazine

- Directeur de la publication :
Béatrice Mothré
- Rédaction et Photos :
Service communication
- Réalisation/Impression :
Espace Graphic
©Freepik

Mairie de Fontaine-le-Port
3 rue du général Roux
77590 Fontaine-le-Port

Mardi, mercredi, vendredi,
samedi de 9h00 à 12h00
Permanence : le mardi de 18h à
19h sur rendez-vous.

Tél. : 01 64 38 30 52

Courriel :
mairie-fontaineleport@wanadoo.fr
Site internet
www.ville-fontaineleport.fr
Appli - télécharger Fontaine le Port

Bureau Action Sociale
sur rendez-vous, à prendre
au secrétariat de la mairie

Cantine - Garderie
Tél : 01 64 38 30 40

Groupe scolaire
Tél : 01 64 38 32 69
09 69 80 39 33
Direction : Mr TROHEL

ETAT CIVIL

Information ETAT CIVIL

Nous publions lors de la lettre municipale le registre de l'état civil de la commune (naissances, mariages, pacs, décès). Toutefois, la publication de ces informations diffère selon l'acte. Pour ce qui concerne les naissances et les mariages, pacs, le consentement préalable écrit des intéressés ou des représentants légaux est une obligation, car l'accès à ces actes est limité par le Code Civil. Si les accords ne nous ont pas été retournés acceptés, les naissances, mariages et Pacs ne peuvent figurer dans notre lettre municipale. Pour les décès, dans la mesure où tout le monde peut obtenir copie d'un acte de décès d'un tiers, la publication dans le magazine municipal est possible sans accord préalable.

NAISSANCES bienvenue à

Rectificatif du prénom "Giulia" MICHAUD
14 février - Adèle FAIRISE - DESARTHE
27 février - Gabin DELAPLACE
27 février - Elio ROME
11 mars - Nève RENAudeau-GUFFLET (Née à Fontaine le Port)
09 mai - Luna MILLEREAU

MARIAGES - PACS tous nos vœux de bonheur et de prospérité à

29 avril - Doreen FARRINGTON et Robert BÉRARD
06 mai - Mouna BEN LTAIEF et Clément GRENIER
28 mai - Sabrina BONNEFOUS et Adrien DELSALLE
04 juin - Sophie GALICHON et Pascal BRIS

DÉCÈS avec nos sincères condoléances aux familles de

14 février - Josette EYMAUZY née LEROY
13 mars - Michel ISELIN
15 avril - Bernard CATHERIN
21 avril - Georges LACHAUD
14 juin - Liliane De SAN LORENZO

Expression pour l'opposition

Aucun texte n'a été transmis



EDITO



Cher(e)s Portifontain(e)s,

“ LA GUERRE ” ce mot a été employé par le Chef de l'État Français depuis le début de la pandémie en 2020. Était-il réellement approprié à la situation ? Si nous avons été rassurés de voir s'éloigner les mesures sécuritaires d'hygiène pour contrer le COVID 19 en début de printemps, nous voilà réellement confrontés aujourd'hui à un contexte international de GUERRE aux portes de l'Europe.

Ce conflit n'est pas sans conséquences pour notre pays, nos régions, nos collectivités et donc nos habitants. Nous avons connu l'augmentation des prix liés à la crise COVID, nous voilà maintenant face à une inflation galopante sur les prix des matières premières ainsi que ceux de l'énergie et de l'alimentation. Notre commune a fait preuve d'une belle solidarité envers le peuple UKRAINIEN avec pas moins de 10 m³ de dons collectés en alimentaire, hygiène et vêtements en 4 jours. Merci à vous.

Depuis plusieurs mois, il est fait état d'une LOI de décentralisation et de simplification. Or, la complexité de l'action publique décourage les élus qui ont le sentiment de ne plus maîtriser les décisions à prendre pour la réalisation de leurs projets. Le rôle des élus est de développer des services efficaces, de répondre aux besoins de leurs administrés, d'impulser des projets dans la gestion de la commune et de parer aux urgences, alors que le cadre réglementaire est de plus en plus croissant et pesant sur le poids et le coût des normes.

Le conseil municipal a voté son budget pour 2022 le 29 mars dernier avec un budget de fonctionnement qui permet de maintenir et de consolider la qualité des services. Le budget d'investissement vise à répondre aux attentes des Portifontains avec entre autres travaux, la réalisation d'une aire de jeux pour les enfants et la réhabilitation de l'espace extérieur du gymnase pour y accueillir de nouveaux sports, la mise en place de chicanes contre la vitesse en bord de seine.

Le programme de travaux sur voirie s'établit depuis ces dernières années en lien avec les compétences de l'Intercommunalité qui intervient en amont sur l'entretien des réseaux d'assainissement ou d'eau potable avant toute remise en état de la voirie par la commune.

Une importance toute particulière va à l'éducation – scolaire ou périscolaire - qu'il s'agisse des bâtiments, des équipements ou encore des dispositifs de soutien et d'accompagnement pédagogique.

Comme chaque année, nous accompagnons nos associations par l'octroi de subventions pour les animations mises en place sur le village, après 2 années COVID, elles sont prêtes à reprendre le chemin des manifestations sportives, festives ou culturelles. Merci à elles.

Le Plan Canicule 2022 est lancé pour les + 65 ans, les élus et bénévoles responsables de secteurs de l'Action Sociale sont à votre disposition pour vous venir en aide, n'hésitez pas à les contacter.

Le début de l'année 2022 a été une année d'élections, aussi je veux remercier ici les agents de l'État et nos agents communaux pour leur organisation et leur efficacité, les élu(e)s et nos administré(e)s Portifontain(e)s citoyens bénévoles pour leur participation au dépouillement de chacune des élections.

Le Conseil Municipal remercie vivement Mme BARRY qui a fait don à la Mairie de la superbe maquette reconstituée par Michel ISELIN de l'Abbaye de Barbeau ainsi que de plusieurs toiles représentant les rues, maisons et Eglise du village.

J'espère que vous prendrez plaisir à feuilleter cette nouvelle édition du Portifontain et avec mon conseil municipal, nous vous souhaitons de belles et joyeuses vacances en famille.

Béatrice Mothré,
Maire

À NOS PORTIFONTAINS

MICHEL ISELIN

C'était un homme sérieux qui ne se prenait pas au sérieux. Il aimait préserver sa tranquillité en se donnant une image d'ours solitaire.

Solitaire ? Pas tant que ça ! Il avait ses entrées dans beaucoup d'associations. C'est sans doute l'intérêt qu'il portait à son village, son goût pour l'histoire, sa rigueur intellectuelle qui l'avaient amené à se rapprocher du club d'échecs.

Il avait longtemps contribué au journal de l'association. Chaque mois le lecteur avait plaisir à découvrir ses dessins humoristiques, ses histoires à épisodes toujours bien documentées.

Chacun pouvait découvrir et apprécier ses qualités d'artiste peintre, lors d'expositions temporaires dans notre ancien bureau de Poste.

Tout en feignant le désintérêt, il a longtemps participé aux expositions organisées par le Comité des Fêtes. Et il n'était pas le dernier à aider. Il ne manquait jamais une occasion de porter un regard critique sur tel ou tel tableau mais savait aussi reconnaître les artistes en devenir.

C'est pour contribuer à l'exposition "les Portifontains ont du talent" en 2008, qu'il avait conçu une maquette de l'abbaye de Barbeau, permettant ainsi aux visiteurs de se rendre compte de l'importance passée de l'édifice.

HOMMAGE D'UNE AMIE À MARIE LOUISE CHAMARANDE,

En Mars 2022 disparaissait la comédienne Amarande elle s'est éteinte à l'âge de 88 ans dans le midi de la France ou elle s'était retirée. Saviez vous qu'elle était une enfant de Fontaine le Port ?

Elle s'est fait connaître dans les comédies de boulevard, elle a

plus particulièrement joué dans les pièces " Au théâtre ce Soir ", son talent, sa simplicité et sa gentillesse lui donnait une pétillante personnalité.

Ses parents possédaient une jolie propriété à flanc de coteaux du bois de Barbeau située dans la rue qui longe la voie ferrée et qui mène au cimetière.



Elle s'est mariée très jeune en l'Eglise de Fontaine le Port, une cérémonie avec jetée de dragées et de pièces de monnaie destinée aux enfants qui assistaient à la sortie des mariés.

Amarande a eu deux enfants, Brigitte et Sylvain, tous deux comédiens qui ont connu le succès avec une jolie carrière.

LAURENT VIMONT

Né en 1961 à Montreuil, il est le fils de Georges Vimont, ingénieur, et de Mme Michèle Vimont, née Durousseau-Dewals, directrice de crèche et est l'aîné de 4 enfants.

De 1968 à 1972 il a été scolarisé à Fontaine le Port dans la classe de Mme Brousse avant d'être élève au Collège International puis au lycée François 1^{er} de Fontainebleau.

Laurent était un grand sportif, avec sa bande de copains Portifontains

il a pratiqué le basket de 1968 à 1990 au gymnase du village dont sa maman fut la Présidente de nombreuses années.

Il était reconnu comme un bon basketteur et bon rebondeur. Très bon nageur, il était maître nageur sauveteur (1981-1984) aux côtés de son ami Philippe Lucas à la piscine de Melun.



Mais l'appel de l'immobilier est le plus fort, dès 1984 il débute au sein d'une agence de Melun qui accueille la 1^{ère} agence Century 21 en France en 1987.

Son sérieux professionnel le mène de conseiller immobilier à marketing consultant puis de manager consultant à des postes de directions successifs pour prendre en 2009 la Présidence de Century 21 France.

Son décès a été annoncé le 11 mars à l'âge de 61 ans d'une crise cardiaque. Le Conseil Municipal assure Michèle VIMONT sa maman qui fut élue de 1989 à 2008, ainsi que ses petits enfants Lola, Camille, Zoé, Brice, Victoire et la famille de leurs très sincères condoléances.

En cas de problème concernant votre habitation, les numéros d'urgence des services concernés sont à votre disposition 7/7 et 24/24.

- ➔ Pour l'eau, VEOLIA (coupures ou fuites) **0969 368 624**
- ➔ Pour l'électricité, ENEDIS **0972 675 077**
- ➔ Pour le gaz, GRDF (odeurs ou fuites) **0800 473 333**

RAPPELS

Afin de préserver la vie des autres, de ne pas gêner le voisinage, nous sommes contraints à l'obligation de respecter les réglementations en vigueur.

FEUX DE PLEIN AIR



C'est interdit toute l'année

Par arrêté ministériel selon l'article 84 du code sanitaire 77.

Vous pouvez déposer vos déchets verts en déchetterie, les broyer ou encore les composter.

Avec l'arrivée du printemps, les travaux de jardinage reprennent, aussi soyons vigilants pour respecter la tranquillité de vos voisins.

ENGINS À MOTEUR



Un arrêté municipal régit l'utilisation des engins à moteurs de jardinage ou / et de bricolage :

- De 8 h à 12 h et de 13 h 30 à 20 h les jours ouvrables
- De 9 h à 12 h et de 15 h à 19 h les samedis
- De 10 h à 12 h les dimanches et jours fériés.

AIMER SA COMMUNE ET LA RESPECTER



Nos amis canidés sont les bienvenus, nous rappelons néanmoins l'obligation de leur tenue en laisse ou que ce soit sur l'ensemble de l'espace public (rues et chemins). Un respect aussi envers les autres, pensez à prendre un sac pour ramasser leurs déjections. Outre le service technique qui est le 1^{er} pénalisé, chacun " peut marcher dedans ".

LE STATIONNEMENT SUR LES TROTTOIRS, ET LA VITESSE

Tout le monde en parle ! Mais rien n'y fait !

Les réponses qui nous sont faites sont parfois étonnantes de par le manque d'application du code de la route.

Un STOP centre village ? pourquoi faire, y a-t-il déjà eu un mort, me demande-t-on ? Les îlots / chicanes à 30 km/h ? bof, il suffit de forcer un peu le passage. Les trottoirs et les virages ? et pourquoi je n'aurais pas le droit de m'y stationner ?

Ce qui nous amène à toujours plus d'aménagement sur la voirie communale.

URBANISME

Des visites de contrôles sont effectuées par les services de l'Etat.

Alors plutôt qu'une verbalisation ou un arrêt de travaux, n'hésitez pas à vous rapprocher du service urbanisme de la mairie pour tous travaux extérieurs que vous souhaitez entreprendre chez vous (Construction - démolition - clôture - modification d'aspect extérieur, création de surface au plancher - remplacement d' huisseries - volets - ravalement ...)

AUTORISATION DE VOIRIE

Toute occupation du domaine et espace public nécessite une autorisation à demander en mairie, avec état des lieux préalable.

Infos utiles

SECURITE des BIENS et des PERSONNES, nous rappelons que



LA MAIRIE N'ACCORDE NI NE SIGNE AUCUNE AUTORISATION DE DÉMARCHAGE PAR TÉLÉPHONE OU EN PORTE À PORTE.

Opération Tranquillité Vacances

En cas d'absence prolongée, pensez à l'Opération Tranquillité Vacances	Les abords de votre habitation seront surveillés	En cas de tentative d'effraction, cambriolage
SERVICE GRATUIT DE SÉCURISATION	PATROUILLES RÉGULIÈRES	VOUS ÊTES IMMÉDIATEMENT ALERTÉ

Tenir son chien en laisse : une obligation légale.

Tenir son chien en laisse, sur la voie publique et dans les lieux publics est recommandé pour sa sécurité mais aussi parce qu'il s'agit d'une obligation légale.

L'article 213 du Code rural interdit la divagation des chiens et des chats et en donne le pouvoir de prévention aux maires. Ces derniers peuvent donc ordonner que les chiens soient tenus en laisse et indiquer que tout chien trouvé errant sera conduit à la fourrière.

TRAVAUX RÉALISÉS EN RÉFECTION DE VOIRIES



Le remplacement des branchements plomb et pose de débitmètres financés par notre Intercommunalité permet à la commune de réaliser les réfections de voiries prévues sur le programme 2021 pour les rues :

- Haut rue de la Vallée,
- Linéaires rue des Passe Loups et de la Forêt
- Rue du Général Roux,
- Rue des Grillons

VOIRIE



Petit rappel de la règlementation et de courtoisie

Les stationnements gênants peuvent être dangereux. Il est **INTERDIT** de stationner :

- sur les trottoirs, devant les bateaux qui donnent accès aux propriétés riveraines,
- dans les virages,
- devant les bornes incendie,
- sur les espaces verts / bas cotés
- en dehors des places de stationnements matérialisées

Les trottoirs sont réservés aux piétons, lorsqu'un véhicule y est stationné, les piétons doivent emprunter la chaussée au risque de se faire faucher par un véhicule.

TRAVAUX

Un travail de nuit (18 au 20 mai) afin de ne pas impacter la circulation de 20 h à 6 h du matin a été nécessaire aux services du département de Seine et Marne et à l'entreprise EIFFAGE qui ont conduit à bien la réfection du tapis au rond point de Massoury.

Demandé par Mme le Maire depuis près de 4 ans, celui-ci s'est vu diminué de 4 rangées de pavés afin d'apporter un meilleur rayon de braquage des bus et autres PL. Merci à Julien Salvan élu à la commission voirie présent lors des travaux.

BÂTIMENTS

Mairie

- Traitement de la charpente



- Pose visiophone
- Modification tableau électrique
- Démontage abri panneau affichage et pose d'une clôture; Clôture arrière du bâtiment de Mairie - qui a été mise en place par mesure de sécurité au vu des enfants qui venaient jouer autour du matériel des services techniques.



- Réorganisation des services techniques
- Installation de 5 tables et 2 bancs square Millet

- Pose de crochets rideaux lumière Noel
- Vérification annuelle alarme incendie des bâtiments

Salle des Fêtes

- Remise en état lames de parquet
- Pose de 2 destratificateurs

Ecoles

- Eclairage central de la classe étage
- Etanchéité de la passerelle

Gymnase

- Traitement des allées béton désactivé
- Remplacement des convecteurs électriques des sanitaires
- Remplacement de la grille de ventilation chauffage
- Pose d'un thermostat de régulation
- Remplacement du robinet extérieur
- Remplacement de l'évier et installation d'un chauffe eau
- Remplacement d'un projecteur extérieur défectueux par leds
- Démontage des portiques basket hors service
- Arrachage des thuyas et remplacement de la clôture

SÉCURITÉ ROUTIÈRE

Aménagement de voirie sur les Bords de Seine :

Au vu des incivilités et de comportements désinvoltes de quelques usagers de la route, nos communes sont amenées à réaliser des aménagements de voirie contraignants tels que mise en place de ralentisseurs, de chicanes, STOP ou encore de feux tricolores.

Afin de réduire les vitesses excessives des voitures mais aussi des motos, la commune met en place pas moins de 7 chicanes de ralentissement en bord de Seine Quai René Richard et une pour sécuriser la sortie de l'Impasse des Cascades sur le Quai F Soupeaux.

Merci à Yann FAIRISE élu à la voirie et aux agents des services de l'Agence Routière Départementale 77, pour leur disponibilité et leurs conseils.

TRANSPORT

GARE DE FONTAINE LE PORT - RIVE DROITE LIGNE R

Réunion de travail sur le schéma de transports ferroviaire revu par les Régions Bourgogne et Ile de France

Le 9 mai en Mairie de Fontaine le Port s'est tenue une réunion de travail en faveur de notre ligne R Rive Droite en présence des directeurs IDF Mobilités et Réseaux de la Rive droite ligne R – de James CHÉRON Maire de Montereau et Vice président à la Région IDF, de notre Député Jean Louis Thiériot et de Jean Pierre Bœuf adjoint au maire et président du syndicat des transports du Chatelet en Brie pour évoquer :

- l'avenir de la desserte Bourgogne
- les arrêts en gare de Fontaine le Port à la pointe du matin sans correspondance à Melun
- les guichets dans les gares
- la tarification non majorée dans les trains en cas de défaillance des automates
- l'évolution du projet des futurs automates afin qu'ils puissent délivrer aussi des billets grandes lignes.



ENVIRONNEMENT

DÉGRADATIONS

Des actes gratuits qui coutent aux administrés ou détériorent l'entretien et dégradent l'environnement



ENVIRONNEMENT (suite)

ÉLAGAGE

des haies mais aussi des grands arbres !

Par ce simple manque d'entretien; il est important que chacun prenne conscience des problèmes que cela peut engendrer pour le quotidien de leurs voisins ou des administrés d'une commune.

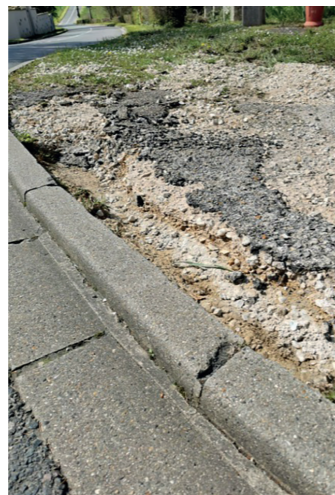
Nous avons subi un fort coup de vent le 21 février,



- un arbre ou des branches dans les fils électriques ou du téléphone et c'est tout un quartier qui est pénalisé !

- une haie pas taillée ce sont les voitures / camions qui ne peuvent se croiser convenablement et se retrouvent griffés, voire avec rétroviseur cassé !

De fortes pluies au mois d'avril ont vu nos rues et fossés déborder, malgré le drainage des champs et la mise en place d'énormes collecteurs, ce fut un important ruissellement sur le hameau de la Coudre où la puissance de l'eau a soulevé et emporté du bitume.



Sur les Bords de Seine la mise en place il y a environ cinq ans de plaques auto relevables permet de pouvoir continuer à se déplacer sans que celle-ci ne se lèvent et ne se déportent pour laisser un trou dans la chaussée.



D'OÙ PROVIENT L'EAU ?

En France, l'eau que nous consommons au quotidien parcourt un long chemin avant d'arriver à notre robinet,

- Première étape, le captage. L'eau est pompée dans les réservoirs naturels tels que les sources, nappes phréatiques, barrages, etc

- Deuxième étape, le traitement. L'eau est acheminée vers des usines et va être filtrée et traitée.

- Troisième étape, le stockage. L'eau va être redirigée vers les châteaux d'eau présents dans toutes les communes du territoire.

Elle est alors prête à être distribuée dans toutes les habitations grâce aux réseaux de canalisations.

- Dernière étape, l'assainissement. Une fois utilisée, l'eau sera déversée dans les égouts puis dans les stations d'épuration. L'eau est alors assainie et ensuite rejetée dans la nature !

COMMÉMORATIONS

Je veux remercier ici les personnes qui se souviennent des tragédies vécues par les familles durant les guerres et qui malgré leur quotidien, leurs ennuis de santé prennent le temps de venir se recueillir aux cotés des élus devant le monument aux morts.

L'Histoire avec un grand H doit se respecter, nous ne devons pas oublier, chacun de nous dans nos familles avons connu nos grands parents raconter ces moments de conflits, de terreur, d'horreur, de perte d'un père, d'un fils, d'un frère, avec des vies brisées.

Frédéric Lalaurie, 1^{er} adjoint a commémoré le **19 mars** aux cotés des présidents de la FNACA et de la Mémoire Combattante et des autorités présentes.

Mme le Maire a souhaité lors de la **commémoration du 8 mai** rendre un hommage à Madeleine Michelis, Résistante de la première heure, déportée et Martyre, elle a été reconnue parmi les Justes de la Nation il y a 25 ans cette année et ou son nom figure sur le Mémorial de Yad Vashem (Israël).

En 1966, ses cendres furent transférées dans la tombe familiale au cimetière de Fontaine-le-Port où ses parents avaient une maison de campagne.

Avant de clôturer la cérémonie, elle annonce que l'Ecole de Fontaine le Port portera son nom dans les prochains mois puis remercie chaleureusement les portes drapeaux en présence du Président de la Mémoire combattante.

Un vin d'honneur a été servi salle Pasteur.



Déchetterie du Châtelet en Brie

Pour retirer votre carte, présentez vous avec une pièce d'identité et un justificatif de domicile

Ouverture tous les jours y compris les jours fériés aux mêmes horaires (sauf le 1^{er} janvier – 1^{er} mai et 25 décembre)

Du 1^{er} novembre au 31 mars :
Lundi au vendredi : 14 h à 18 h
Samedi : 9 h à 18 h
Dimanche 10 h à 13 h

Du 1^{er} avril au 31 octobre :
Lundi au vendredi : 13 h 45 à 19 h
Samedi : 10 h à 19 h
Dimanche : 10 h à 13 h
Info n° vert : 0 800 814 910
www.lombric.com

Collecte des Ordures Ménagères

La collecte s'effectue le jeudi pour le bac jaune et le vendredi matin pour le bac marron

Collecte des encombrants et D3E

Rendez vous à prendre N° vert : 0800 501 088

Un problème de maintenance, une question sur la collecte, N° vert : 0 800 133 895

Allo Déchets : Sur RV : 01 64 23 35 54 Ou contact@aiprefon.fr

Rentrons nos poubelles

Nous remercions les Portifontains qui nous rejoignent dans la cause "d'un village entretenu" cela passe aussi par les poubelles à rentrer après chaque passage de collecte.

CONSEIL MUNICIPAL

Tous les comptes rendus des conseils municipaux sont en ligne sur le site de la commune.

Jessica DAGORNE,
adjointe scolaire - périscolaire

OFFRIR des fleurs

Un geste simple et spontané qui fait tellement plaisir
Une reconnaissance envers nos agents de la part des enfants



Même en cette période Covid mais en gardant la distanciation requête des gestes barrières, nous avons gardé ce moment de partage avec la traditionnelle galette des rois offerte pour nos agents.

RÉTROSPECTIVE NOEL



Une tradition qui ne se dément pas, le Père Noël est un habitué qui vient gâter petits et grands avant qu'ils ne partent pour les vacances de Noël.

Du bonheur dans les yeux de chacun avec la remise des cadeaux et les chocolats.

TIRER LES ROIS



PÉRISCOLAIRE

ANIMATIONS COMMUNALES NOEL

Noël - un moment pour petits et grands



Les élus ont préparé le carrosse et le fauteuil du père Noël

Merci à Emmanuelle venue conter des histoires de Noël à des enfants sages qui ont su capter l'attention des petits comme des grands qui ont pris plaisir à participer



Les joyeuses élues
Corinne, Sylvaine et Jessica



Un petit coucou de Jessica et Sylvaine, toutes deux adjointes



Pendant ce temps Alain et Jean préparent le jus de pomme chaud



Qui est attendu avec autant d'impatience les enfants ? Le Père Noël !



Jessica et Adeline, vous brillez les filles



Même le Père Noël a eu un cadeau, un joli dessin

ANIMATIONS

MARCHÉ DES PRODUCTEURS

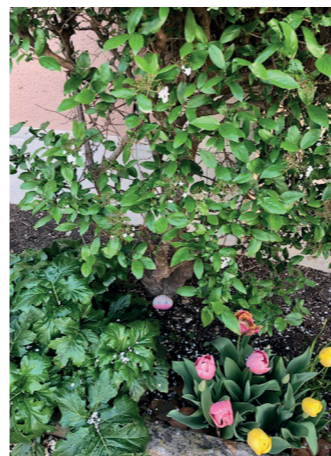
Une première édition très réussie avec 16 stands proposés avec des exposants ravis d'avoir réalisé de bonnes ventes de leurs produits. Elu(e)s et bénévoles s'activent pour préparer les rafraichissements. Les 1^{ers} fans lors de la répétition d'un groupe de musiciens de belle qualité qui a clôturé dans la joie cette merveilleuse journée organisée pour la Mairie par Sylvaine DUTERTRE Adjointe au Maire



INSOLITE

**Sentiers des galets
Un Jeu de découverte ludique et astucieux**

Les avez-vous découverts ces jolis galets placés ici et là sur Fontaine ? (merci Noé, je garde le tien précieusement)



FÊTE DES VOISINS

Une tradition qui perdure sur Massoury

Cette année encore, les riverains de la Rue des Grillons sur le Hameau de Massoury se sont retrouvés pour partager le temps d'une soirée un pique nique lors de la Fête des Voisins.

Un exemple à reprendre par rue ou par secteur, histoire de rencontrer les nouveaux arrivants ou de se retrouver, de passer un bon moment !



PÂQUES

CHASSE aux ŒUFS

Ce sont environ 60 enfants qui se sont employés sous un beau soleil à découvrir les œufs de Pâques semés par le passage des cloches dans le parc de la Mairie. Merci à Alain et Corinne pour l'aide apportée.



Nicole Baroni,
Vice Présidente
aux Associations



Corinne Guéret, Vice Présidente
à l'Action Sociale (CCAS)

Après les chocolats de Noël distribués mi janvier à nos administré(e)s de plus de 75 ans, voilà les responsables de secteurs et bénévoles prêts pour la **distribution de ce petit brin de bonheur** du 1^{er} Mai.



DOSSIER BUDGET COMMUNAL

VOTÉ LE 29 MARS 2022

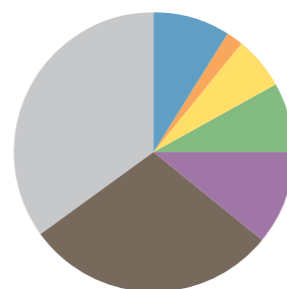
COMPTE ADMINISTRATIF 2021

Les dépenses et recettes de la section Investissement 2021 sont les suivantes :

INVESTISSEMENT 2021	PRÉVUES	RÉALISÉES
Dépenses	588 208,79 €	376 540,68 €
Recettes	588 208,79 €	261 977,91 €
Résultat exercice		-114 562,77 €
Solde 2020		222 208,79 €
Solde 2021		107 646,02 €

Les dépenses d'investissement se répartissent de la façon suivantes (montants arrondis):

- Caméras : 110 000 euros
- Voirie (gymnase, rue Victor Hugo) : 130 000 euros
- Éclairage public (Remplacement par des LEDs de 21 points lumineux): 24 000 euros
- Travaux cimetièrre : 11 000 euros
- Début aménagement ancienne garderie : 40 000 euros
- Aménagements parcs (Abris poubelles, tables, bancs) : 20 000 euros
- Informatique école : 8 000 euros
- Remboursement emprunts : 32 000 euros



- Remboursement emprunts
- Informatique
- Eclairage Public
- Espaces publics
- Bâtiments
- Caméras
- Voirie

BUDGET PRÉVISIONNEL 2022

INVESTISSEMENT 2022	PRÉVUES
Dépenses	359 646,02 €
Recettes	162 000,00 €
Virement fonctionnement	90 000,00 €
Solde 2021	107 646,02 €

Sont prévus :

- Voirie (rues de la vallée, du général Roux, de la forêt, des passe-loups) : 125 000 euros
- Aménagement de sécurité bords de Seine : 50 000 euros
- Aménagement e l'ancienne garderie : 115 000 euros
- Pergola cantine : 11 000 euros
- Divers : 25 000 euros
- Remboursement emprunts : 33 000 euros

FONCTIONNEMENT 2022	
Dépenses	1 106 132,75 €
Charges Générales	586 150,00 €
Charges personnel	325 800,00 €
Gestion courante	118 150,00 €
Charges financières	14 000,00 €
Charges exceptionnelles	200,00 €
Créances douteuses	20,00 €
Atténuation produits	500,00 €
Dépenses imprévues	61 312,75 €
Recettes	1 106 132,75 €
Ventes services	58 500,00 €
Impôts directs	696 007,00 €
DGF	88 000,00 €
Autres produits	12 000,00 €
Atténuation charges	20 000,00 €
Produits exceptionnels	5 000,00 €
Reprise sur provisions	100,00 €
Solde 2021	226 525,75 €

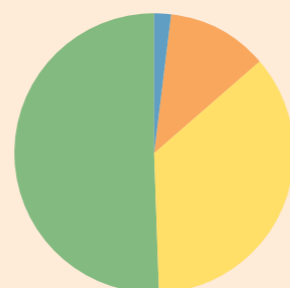
Fonctionnement • Investissement • Budget prévisionnel

Frédéric Lalaurie,
1^{er} Adjoint aux Finances



Les dépenses et recettes de la section Fonctionnement 2021 sont les suivantes :

FONCTIONNEMENT 2021	PRÉVUES	RÉALISÉES
Dépenses	1 063 629,76 €	813 309,37 €
Charges générales	553 415,00 €	413 139,88 €
Charges personnel	307 400,00 €	289 537,45 €
Gestion courante	123 114,76 €	96 666,90 €
Charges financières	14 000,00 €	13 845,13 €
Charges exceptionnelles	5 000,00 €	0,00 €
Créances douteuses	200,00 €	120,01 €
Atténuation produits	500,00 €	0,00 €
Dépenses imprévues	60 000,00 €	0,00 €
Recettes	1 063 629,76 €	904 471,36 €
Ventes services	57 500,00 €	57 962,07 €
Impôts directs	662 966,00 €	663 015,80 €
DGF	77 800,00 €	98 538,20 €
Autres produits	20 000,00 €	34 185,51 €
Atténuation charges	20 000,00 €	12 028,59 €
Produits exceptionnels		38 741,19 €
Résultat exercice		91 161,99 €
Solde 2020	224 530,81 €	224 530,81 €
Intégration CCAS	832,95 €	832,95 €
Solde 2021		316 525,75 €



- Intérêts emprunts
- Gestion courante
- Charges personnel
- Charges générales

Pour faire face aux fortes augmentations de l'énergie, et des augmentations des coûts induits par l'inflation, le conseil municipal a voté lors du conseil du 29 mars un taux de taxes foncières à 37,20 %

Pour information, l'évolution de la taxe foncière est la suivante :

	TAUX COMMUNAL	TAUX DÉPARTEMENTAL	TOTAL
De 2013 à 2015	17,93 %	15,70 %	33,63 %
2016	17,98 %	18,00 %	35,98 %
De 2017 à 2020	18,48 %	18,00 %	36,48 %
2021	36,48 %	0,00 %	36,48 %
2022	37,20 %		37,20 %

Depuis 2021 le taux que le département appliquait sur la taxe foncière a disparu. Il est maintenant ajouté à celui appliqué par la commune.

Comparatif des taux de taxes foncières pour quelques communes (2021) :

Bois le Roi	44,93	Montereau	53,83
Chartrettes	44,72	Samois	41,85
Chatelet	35,24	Thomery	46,14
Fericy	40,36	Valence	44,29
Héricy	47,0	Vulaines	46,06
Machault	40,11		37,20 %

ANIMATIONS (suite)

CONCOURS DE DESSINS ET DE PEINTURE

Organisé le 16 avril par la municipalité en collaboration avec Fontaine aux Jeunes.

Ce sont pas moins de 26 exposants pour la catégorie d'âge de 6 à 9 ans et de 10 à 12 ans qui ont pris crayons de couleurs, feutres ou encore peinture et ont mis une imagination folle dans leur œuvre pour cette première exposition sur le thème de "Pâques"

Merci au jury Alessandra, Sylvaine et Nathalie pour avoir évalué les œuvres afin de remettre un prix du jury et un prix du public à chacune des catégories d'âges, ainsi qu'Emma et Umy venues en aide pour distribuer le gouter aux enfants.

Prix du public 6/9 ans :

1^{er} Prix : Nelly BEYNEL RECORD (photo)

2^{ème} prix : Julian STURM (photo)

3^{ème} prix : Juliette DE CROISILLES

Prix du public 10/12 ans :

1^{er} prix : Umi DOIZY

2^{ème} prix : Gwenaëlle ORIEUX (photo)

3^{ème} prix : Vincent DE PRETTO

Félicitations à eux



CCBRC Communauté de Communes BRIE DES RIVIERES et CHATEAUX

COLLECTE JOUETS

Cette année encore, les 31 communes de notre Intercommunalité ont répondu présentes pour la collecte de jouets au profit des enfants.

Une convention a été signée avec les Restos du Cœur à qui il a été remis le 7 décembre à Yèbles près de 5 tonnes de jouets.



AIDE AUX ARTISANS

Aide à l'installation sur nos communes

Visite aux entreprises récemment installées sur le territoire de la Brie des Rivières et Châteaux en 2021 grâce notamment aux prêts d'honneur d'Initiative Melun Val de Seine & Sud Seine-et-Marne.

Véritable coup de pouce, les entrepreneurs bénéficient d'un prêt à taux zéro ainsi que des conseils et d'un accompagnement de professionnels au lancement de leurs projets.

Services et commerces de proximité font ainsi revivre le cœur des villages du territoire à l'instar du camion itinérant Repar'stores de

M. Matelot installé à Fontaine-le-Port, de la boulangerie-pâtisserie de M. Brigitte et la pharmacie de M. Kombo & Mme Tanoh de Champeaux, du Restaurant Espace Verres de Mme Pouchin à Sivry-Courtry, de la boulangerie-pâtisserie de M. Cousin d'Évry-Grégy-sur-Yerres et de KEVAS (fabricant de Rhum arrangé) de M. Begue & M. Jarillo situé à Coubert.

Félicitations à tous et bonne continuation dans la poursuite de vos projets !

Tous les acteurs qui ont contribué au lancement de ses projets ont ainsi pu voir la concrétisation sur le terrain : M. Dupont (Président), Mme Bourafa (Directrice) et Mme Barry (chargée de projets) d'Initiative Melun Val de Seine & Sud Seine-et-Marne, et de M. Poteau (Président de la CCBRC), Mme Luczak (Vice-présidente en charge du développement économique de la CCBRC), de Mme Mothré (Maire de Fontaine-le-port), Mme Béros (adjointe au Maire de Champeaux), Mme Delhalt (adjointe au Maire de Sivry-Courtry), M. Poirier (Maire d'Évry-Grégy-sur-Yerres) et M. Saout (Maire de Coubert).

PARTENARIAT ENEDIS

Transition énergétique

Le 7 avril dernier à l'occasion de la Conférence des Maires, M. Christian Poteau, Président de la Communauté de Communes

Brie des Rivières et Châteaux et M. Manuel Jimenez, Directeur Territorial d'ENEDIS, ont signé une convention de partenariat pour la mise en œuvre d'un Plan climat Air Énergie Territorial (PCAET) en présence de Jean Marc Morin de ENEDIS



Pour mieux appréhender les actions à mettre en place et faciliter le pilotage de la transition énergétique sur le territoire, ENEDIS accompagne et soutient la CCBRC grâce à la transmission de données pour réaliser des diagnostics, l'évaluation des actions d'économie d'énergie et de mieux s'impliquer dans la lutte contre la précarité énergétique.

SYNDICAT 4 VALLÉES

Les agents du syndicat mixte des 4 Vallées sont intervenus sur une semaine pour le retrait des embâcles et autres déchets sur la longueur du Ru du Chatelet traversant notre commune.



CCBRC

1 Rue des Petits Champs
77820 LE CHATELET en BRIE
Standard : 01 60 66 67 10

Retrouvez les informations de la Communauté de Communes sur les réseaux sociaux

Site Internet :

- www.briedesrivieresetchateaux.fr
- www.facebook.com/ccbrc77
- www.instagram.com/briedesrivieresetchateaux

SOLIDARITE UKRAINE

Les 31 communes ont participé à la collecte

Pour Fontaine le Port, ce sont près de 10 m3 de vêtements et de produits alimentaires qui ont été collectés au profit des réfugiés Ukrainiens accueillis en Pologne. L'organisation a été encadrée par les agents des services de la Communauté de Communes et notre agent technique Elvis FERREIRA en lien avec un transporteur situé sur notre territoire de la CCBRC. Merci aux élus, à Julien SALVAN, pour avoir mis à disposition une benne avec containers séparés de collecte, à F Lalaurie et J Fandard qui ont peaufiné les derniers tris alimentaires et d'hygiène.



FESTIVAL DE LA FRANCOPHONIE

Festival de la Francophonie - YÈBLES

Superbe organisation à Yèbles où Mme le Maire a accueilli pour son 4^{ème} festival de la Francophonie, 40 pays mi mars avec en vedette, cette année, la Moldavie en présence de MME l'Ambassadrice en France. Les élus maires, conseillers Régionaux et Départementaux, Députés ont accompagné les ambassadeurs, directeur(trices) et responsables des affaires culturelles des pays lors de la visite des stands. Chaque pays exposant de l'artisanat, des photos, des objets d'art, livres, bijoux, ventes de produits artisanaux sans oublier leur gastronomie... Aussi, un espace permet d'accueillir des groupes musicaux, du théâtre, des conteurs, des danseurs des pays sera mis en place. « Nous souhaitons, à travers notre événement, faire découvrir les cultures des pays francophones et des régions de France et ainsi contribuer à l'ouverture d'esprit et à l'apprentissage de la culture de « l'autre », indique Marième Tamata Varin, Maire de Yèbles. BRAVO à l'équipe enseignante de Yèbles ravie de l'exposition exceptionnelle réalisée par leurs élèves sur les pays du monde.



POSE DE DÉBITMÈTRES

La compétence " Eau potable " est du ressort de la CCBRC



Afin de cibler au mieux les recherches de fuites de canalisation d'eau potable, la pose de plusieurs débitmètres a été mise en place. Cet équipement sectorisé facilitera donc l'exploitation et le rendement du réseau pour répondre à la loi sur l'eau.

BRANCHEMENTS

Travaux de remplacement des branchements plomb sur le Hameau de Massoury.



PETITE ENFANCE

En avril, une conférence sur le thème «Poser des limites» a réuni les professionnels et parents à la conférence organisée par la CCBRC à Coubert puis au Châtelet en Brie. Elle fut animée par Magali Martin (psychologue), de nombreux échanges entre la conférencière et les participants lors de ces deux rencontres.



PÂQUES – CHASSE AUX ŒUFS

C'est sous un beau soleil que 150 enfants accompagnés de leurs assistantes maternelles ont cherchés les chocolats dans le jardin du relais petite enfance de la CC Brie des Rivières et Châteaux à Coubert et au Châtelet-en-Brie.



11 JUIN - 1^{ER} FORUM PETITE ENFANCE

" Vos enfants utilisent des écrans ? "

De 14h30 à 16h, conférence avec la participation de Mme COËL-DAUÇA, Coache parentale méthode Filliozat, Règles des 3-6-9-12 de Serge Tisseron, pourquoi ? Développement de l'enfant et neurosciences



Quand on autorise les écrans L'enfant apprend en observant le monde Les écrans peuvent permettre une interaction parent-enfant-adolescent Créneaux, durée et contenu : informer et fixer les règles à chaque âge Comment parler des images qu'un enfant/ado n'aurait pas dû voir (violence, guerre, mort, pornographie, etc.) Addiction aux écrans que faire pour l'éviter, que faire quand elle est installée ?

Et sur la journée,

Ateliers parents – enfants
Présentation de l'arbre à lire de l'association GYGO
Stands CAF – PMI – GRETA
Présence des animateurs CCBRC de la crèche du Châtelet en Brie, Multi accueil de Machault, relais petite enfance de Coubert de la crèche de Verneuil l'Etang ou les activités et animations ont été présentées aux parents.
Présentation de formations de la Petite Enfance

Recrutement

Vous êtes un(e) professionnel (le) actif (ve), en reconversion ou à la recherche d'un emploi.

La CCBRC est un territoire dynamique qui vous offre l'opportunité d'exercer un métier d'avenir dans la petite enfance : ASSISTANT(E) MATERNEL(LE)

Les Relais Petite Enfance vous conseillent dans votre projet, vous accompagnent et vous soutiennent dans votre activité professionnelle.

- RPE de Coubert
2 rue Jean Jaurès
77170 Coubert
Tél : 01 64 16 46 72
- RPE du Châtelet en Brie
6 route de Fontaine le Port
77820 Le Châtelet en Brie
Tél : 01 60 66 65 69

LE CERCLE D'ÉCHECS

Laissez-vous tenter par le jeu d'échecs !

A Fontaine-le-Port, sous la salle des Fêtes, à deux pas des admirables jardins ouvriers, se trouve notre club d'échecs. Des jeunes pousses, nous en avons aussi quelques-unes, n'est-ce pas Soren, Timothée, Nolan, Céleste, Noah ? Et nous savons, depuis Corneille, que « la valeur n'attend pas le nombre des années ». Qu'importe ! Vous avez bien des raisons de venir découvrir le jeu d'échecs ou renouer avec vos jeunes années. Les échecs, c'est d'abord un jeu où l'on s'amuse dans une ambiance chaleureuse. Ce peut être aussi un combat où il revient à chacun de deviner le plan de l'adversaire tout en lui ménageant des surprises. C'est une école de la lucidité, où il convient d'analyser la position sans parti pris, et d'établir un plan. On y apprend également la concentration, la combattivité, le respect de l'autre, dans la victoire comme dans la défaite.

Sans engagement, venez nous retrouver le mardi, de 18 heures à 20 heures et le samedi, de 14 heures à 16 heures.

Contact : Olivier ANGEL 06 78 54 25 29

FOYER RURAL BADMINTON

Fort d'un effectif record de 42 adhérents, l'engouement pour cette discipline sportive se confirme encore cette saison et c'est tout le club loisirs de Fontaine le Port et nos Portifontains qui en profitent.

Grace aux membres du bureau et sa présidente Sylvaine Dutertre, le club a mis en place différentes actions afin de préserver la convivialité tout le long de cette fin de saison. Soirée Pizza, soirée déguisée « Carnabad », soirée crêpes/gaufres, rencontres amicales ...et pour clôturer cette belle saison, la soirée barbecue fin juin avec nos amis du Foyer Rural section Tennis de Table.



Mention spéciale à nos deux membres du bureau Portifontains Adrien et Gregory (à droite) qui ont participé aux Championnat par Équipe Masculine avec le club de l'Union Sportive Bois le Roi Badminton. Une belle aventure humaine et sportive qui s'est achevée en beauté avec une magnifique 1ère place du groupe, synonyme de montée de division pour la saison suivante. Merci au club de Bois le Roi pour ce partenariat sportif.



LE GRAND BARBEAU

L'association " Le Grand Barbeau " a été créée en 1913, elle est issue de la fusion des sociétés de pêche d'Héricy, Bois-le-Roi, Chartrettes, Fontaine-le-Port et plus récemment de Fontainebleau-Avon

Les bénévoles de l'association motivés et efficaces y ont entrepris un nettoyage de printemps sur 300 m de nos berges de Seine afin d'ouvrir 14 postes de pêche.

Ces postes de pêche ré ouverts sont autant de trouées entre les buissons qui restaurent la vue sur la Seine pour tous les promeneurs. La plupart des branches et ramilles ont été traitées et broyées sur place.

L'école de pêche du Grand Barbeau est intervenue sur la matinée du 12 février pour encadrer deux groupes de jeunes adhérents, pendant qu'un groupe est installé Salle Pasteur pour découvrir entre autre la partie théorique sur la connaissance et reconnaissance des poissons, le second groupe découvre ou améliore la technique de la pêche au moulinet avec des lanciers sur cible.

La municipalité félicite et remercie cette association très active sur différentes thématiques comme, l'entretien des espaces et postes de pêche, la création d'une école de pêche, l'empoissonnement ou encore le renforcement du peuplement piscicole etc. ...

La disponibilité mise à destination des enfants de 8 à 17 ans avec les " Ateliers Pêche et Nature " qui a pour objectif de rendre autonome ces pêcheurs en devenir dans le respect de la nature et des autres usagers du milieu aquatique.



FOYER RURAL TENNIS DE TABLE

La saison 2021/2022 se termine pour les 20 licenciés de la section Tennis de table du foyer rural de Fontaine le Port.

Les 2 équipes engagées dans le championnat départemental de la fédération terminent honorablement, puisque l'équipe 1 va se maintenir en «2^{ème} division» (après 1 montée en cours d'année en 1^{ère} !) et la deuxième équipe qui a débuté en 4^{ème} division va monter en 3^{ème} en septembre prochain.

Reprise de l'activité début septembre. Venez nous rejoindre !!

Nous jouons au gymnase les lundis de 18h30 à 20h30 et les vendredis à partir de 20h30



COMITÉ DES FÊTES

Comment permettre aux portifontains qui s'intéressent à la vie locale d'être mieux informés sur nos activités, et de pouvoir y participer ? C'est une question que nous nous posons régulièrement et un défi que nous essayons de relever en permanence.

Nos articles dans cette revue, nos campagnes d'affichage sur la voie publique, à la boulangerie, sur le panneau associatif place Pasteur, sur le panneau lumineux municipal, nos publications sur internet, essayent de contribuer à cette information. Chacun peut y avoir accès et s'en faire le relai.

Donnez-nous votre avis en prenant contact avec nous, en venant nous rencontrer lors du Forum des associations qui sera probablement organisé début septembre.

Donnez-nous votre avis en réagissant sur notre page facebook ou sur notre BLOG.

Mi-mai le TROC'Plantes de printemps a réuni les passionnés de plantes et de nature dans le parc de la Mairie. Les stands de nos partenaires (SMICTOM, LPO) sont toujours appréciés. Cette année nous avons eu le plaisir d'accueillir l'Association de Recherche et d'Information sur les Déserts Et les Succulentes (ARIDES). Le stand de création de jardins miniatures a beaucoup intéressé les enfants ... et aussi les adultes.

Ce 25 juin comme à chaque édition de la fête de l'été, le public est invité à visiter notre traditionnelle Exposition annuelle.

C'est l'occasion pour notre association de présenter les travaux des adhérents dans les ateliers «Couleur Passion» (patchwork, peinture, couture et bien sûr atelier d'écriture) et de mieux faire connaître l'ensemble de ses activités.

Nos activités publiques en projet

- début septembre participation au FORUM des associations
- dimanche 2 octobre Vide-Greniers
- automne l'atelier PatchWork fête ses 20 ans
- fin novembre PUCES Enfants
- fin novembre TROC'Plantes d'automne
- début janvier 2023 récupération des sapins
- printemps 2023 projet d'exposition artistique

Infos :

BLOG :

www.ComiteDesFetesFLP.org

f : @ComiteFetesFLP

contact@comitedesfetesflp.org

Tél 06 42 50 03 25



ULTRABELLIFONTAIN

Weekend du 30 avril et 1er mai : Fontaine Le Port accueillait l'U.B.F.205 une course à pied hors normes



Venus des quatre coins de France mais également de Belgique, d'Israël et de Suisse, ils avaient rendez-vous à Fontaine Le Port pour affronter le parcours proposé par Christian Roïk (président de l'association « Ultrabellifontain ») sur les routes du Gâtinais, de Beauce et de Brie. Un itinéraire de 205 kilomètres jalonné de 10 stations de pointage et de ravitaillements pour ces valeureux athlètes dont la passion consiste à courir pendant des dizaines d'heures. Ils étaient donc 17 (15 hommes et 2 femmes) à prendre le départ ce samedi 30 avril au matin avec un objectif commun : boucler le parcours en moins de 36 heures.

Entre les différents CP, une distance de 20 km environ et de nombreuses communes à traverser parmi lesquelles : Samois/Seine, Fontainebleau, Barbizon, Arbonne, Courances, Soisy/Ecole, La Ferté Alais, Milly la Forêt, Boulancourt, Larchant, Villiers sous Grez, Grez sur Loing, Montcourt-Fromonville, Episy, Ecuelles, Moret/Loing, Thomery, Arbonne, Fontainebleau, Avon, Héricy, Le Chatelet en Brie...

Sur les 17 partants de cette première édition 11 ont rallié l'arrivée. Le vainqueur, Pierre-Yves Le Gall, a réalisé le parcours en 26 heures et 12 minutes au terme d'une empoignade magnifique avec ses deux poursuivants : le Vosgien Guillaume Renard et le Belge David Van Den Bossche. La première femme, Shimrit Shulman, venue d'Israël a terminé en compagnie de son époux en 31 heures et 40 minutes. Les derniers ont bouclé finalement le circuit en 36 heures et 37 minutes au terme d'un effort dantesque qui mérite le respect. Le doyen de l'aventure, Maurice Chenais dont le palmarès est long comme le bras, a terminé son périple en 35 heures 38 minutes, ce qui n'est pas à la portée de tous les sportifs de son bel âge : 72 ans. La cérémonie de clôture a réuni tous les participants ainsi que l'ensemble des ravitailleurs dans la salle des fêtes où un festin bien mérité les attendait après la remise des récompenses. La seconde édition aura lieu l'année prochaine les 29 et 30 avril 2023.



Christian Roïk
Association
« Ultrabellifontain »

[https://christian77ultramarathon.
over-blog.com/](https://christian77ultramarathon.over-blog.com/)

et pour les résultats :

[https://statistik.d-u-v.org/
getresultevent.php?event=76898](https://statistik.d-u-v.org/getresultevent.php?event=76898)

COMITÉ DE JUMELAGE



Le Comité de Jumelage Fontaine le Port – Liptovsky Jan

Le Comité de Jumelage a pu enfin reprendre ses voyages. Même si la situation difficile dans notre village jumelé (post covid et accueil des réfugiés ukrainiens) ne nous permettait pas de s'y rendre nous avons réalisé la première partie de notre voyage prévu depuis longtemps à savoir le séjour à Prague dont voici un petit condensé d'histoire. NB. Comité de Jumelage a envoyé un don de 500 Eu à l'association d'aide aux réfugiés ukrainiens « Palancija ».

Les premières traces de Prague remontent à l'an 200 avant JC. Les tributs Celtes s'installent sur les rives de Vltava. Vers l'an 1000 Prague devient l'évêché et la rive est, la vieille ville, est peuplée par les Tchèques et les Juifs, la rive ouest est peuplée par les allemands. Au XIV sc., le roi de Bohême et futur empereur germanique Charles IV fait construire le pont Charles, la cathédrale St. Guy et en 1355 Prague devient la capitale du Saint Empire romain germanique. La ville connaît un développement sans précédent. A la fin du XIV^{ème} sc. Jan Hus lance les débuts de la Réforme, sa mort sur le bûcher marque le début des guerres hussites durant le XV^{ème} sc., et la ville passe sous la domination slave. Cependant par la suite la ville repasse sous la domination des Habsbourg. Elle redeviendra capitale impériale sous le règne de Rodolphe II de 1583 à 1612.

En 1618, la défenestration de Prague, deux gouverneurs habsbourgeois sont jetés par les fenêtres du château, marque le début de la révolte de la noblesse tchèque protestante contre l'empire catholique. Cela deviendra une guerre européenne : la guerre de 30 ans. La ville connaît ensuite un siècle de prospérité et s'embellit de nombreux édifices baroques.

En 1784, la métropole royale de Prague naît de la fusion de MalaStrana, Hradcany, de la vieille ville et de la nouvelle ville. Au XIX^{ème} siècle, Prague s'agrandit et se modernise. La vie culturelle y est intense.

En 1918, Prague devient la capitale de la Tchécoslovaquie. Jusqu'à la Seconde Guerre Mondiale, c'est une période prospère pour Prague. Les troupes d'Hitler entrent dans Prague dès mars 1939. La communauté juive est décimée mais la ville ne souffre pas des bombardements. Le 9 mai 1945, l'armée rouge libère la ville.

En 1948, Prague devient la capitale de la République Socialiste Tchécoslovaque.

En 1990, la Révolution de Velours marque la fin de la période communiste, en 1992 la Tchécoslovaquie se sépare en République Slovaque et République Tchéquie dont Prague devient la capitale le 1^{er} janvier 1993.

Pour tout renseignement : sonia.cedille@gmail.com

ULTIMATE

Notre collège de Vulaines sur Seine vient de rentrer dans l'histoire en remportant le titre de Champion de France UNSS en ULTIMATE, lors d'une phase finale qui s'est déroulée à Vichy du lundi 16 au mercredi 18 mai et qui a regroupé les 16 meilleurs collèges de France !

Au terme d'un parcours exceptionnel et dans des conditions de jeu dantesques (températures caniculaires) nos élèves ont décroché le titre National !

Solidarité, abnégation, courage, détermination, mixité, ils ont porté haut les valeurs de notre association sportive. 8 matchs joués, 8 victoires, 63 points marqués pour 19 points encaissés, meilleure attaque et meilleure défense du championnat de France !

Des émotions indescriptibles et un titre incroyable pour un petit collège comme le nôtre !

Mené 3 - 1 en finale à Dijon, le CAB a trouvé les ressources mentales pour revenir au score et l'emporter dans un cap interminable.

Ils obtiennent également la 2^{ème} place au classement du fair-play, qui en Ultimate est tout aussi important

Joël ANDREANI - professeur de sports.

FONTAINE AUX JEUNES

Rétrospective

Une nouvelle saison s'achève pour Fontaine aux Jeunes.

L'Association, qui fonctionne toujours en mode hybride en raison du contexte sanitaire, ne s'est pas laissée abattre et a proposé des animations toujours hautes en couleurs :

ORANGE flamboyant des citrouilles sculptées (concours Facebook)

VERT rafraîchissant des sapins (80 sapins retirés ou livrés à domicile)

VIOLET envoûtant de la cape de magicien (Galette des rois et Spectacle de magie)

ROUGE BLEU JAUNE des scintillants costumes des enfants (Boum masquée)

MARRON délicieux du chocolat (Atelier Chocolat avec Romuald Sadoine)

BLANC comme la craie **NOIR** comme le tableau (subventions de matériels et équipements pour l'école)

ROSE aux joues des enfants, sourires aux lèvres, pour fêter les vacances (Fête de l'été : concours, animations et tombola)

Un vrai succès : toujours plus de participants, heureux de se retrouver enfin, de revivre ensemble !

L'envie de Fontaine aux Jeunes de continuer à faire vivre le village, à organiser des activités et animations pour les enfants est gonflée à bloc !!

Mais...Fontaine aux Jeunes aujourd'hui, c'est une trop légère poignée de bénévoles. Et pourtant c'est sans engagement. Il suffit de deux heures de votre temps pour permettre une activité de qualité.

Avec vous, ce serait tellement mieux !

On se retrouve en septembre pour l'Assemblée Générale ouverte à tout le monde. N'hésitez plus, rejoignez-nous !

Bel été, bonnes vacances !



Infos :

Retrouvez-nous sur
Facebook/Fontaine Aux Jeunes
ou
fontaineauxjeunes@gmail.com

Réservez d'ores et déjà les dates

DIM. 26 AOÛT 2022

**LIBÉRATION 39/45
DES COMMUNES DU
CANTON**

Stèle Route de Sivry

SAM. 3 SEPT. 2022

FAÎTES DU SPORT



Centre village
Organisé par la Municipalité
À partir de 14h30

DIM. 2 OCT. 2022

VIDE-GRENIERS

Centre village
Organisé par le
Comité des Fêtes et
Le Foyer Rural

DU 5 AU 8 OCT. 2022

SEMAINE BLEUE

Ateliers intergénérationnels

VEN. 7 OCT. 2022

LES BRIARDISES

Salle des Fêtes
Organisé par
la Municipalité



VEN. 8 OCT. 2022

OCTOBRE ROSE

Parc de la Mairie
Organisé par la Municipalité
en partenariat avec les
associations
9h30 : accueil café/
viennoiseries
10h : balade familiale (en
collaboration avec le Comité
des Fêtes) - Initiation au tir à
l'arc, ...

11, 12, 13 NOV. 2022

**LES 20 ANS DU
PATCHWORK**

Salle des fêtes
Organisé par le
Comité des Fêtes

VEN. 18 NOV. 2022

**BEAUJOLAIS
NOUVEAU**

Salle des fêtes
Organisé par l'Été de la
Saint Martin

DIM. 27 NOV. 2022

PUCES ENFANTS

Salle des fêtes

**TROC PLANTES
D'AUTOMNE**

Rue Jean Moulin
Organisé par le
Comité des Fêtes



2, 3 DEC. 2022

VENTE DE SAPINS

Organisé par Fontaine aux
Jeunes

JEUD. 8 DEC. 2022

**DÉJEUNER -
ANIMATIONS POUR
NOS AÎNÉS**

Salle des Fêtes
Organisé par l'Action Sociale
communale

SAM. 10 DEC. 2022

**ANIMATIONS ET
ACCUEIL DU PÈRE
NOËL**

Centre village
Organisé par
la Municipalité



DIM. 8 JAN. 2023

**RÉCUPÉRATION DES
SAPINS**

Parc Millet
Organisé par le
comité des fêtes



CULTUEL

4^{ème} samedi
de chaque mois

Messe
Eglise St Martin
18 h

