



Le Portifontain

n° 8 Décembre 2016

www.ville-fontaineleport.fr

Votre Magazine d'informations municipales

Madame le Maire, le conseil municipal ainsi que le personnel communal vous convient à la traditionnelle

CÉRÉMONIE DES VŒUX

qui se déroulera
Samedi 14 Janvier 2017 à 11h
GYMNASE - Rue du Parc
77590 Fontaine-le-Port



Invitation aux habitants

de Fontaine-le-Port

**Joyeux Noël
et
Bonne Année
2017**

Année 2016 :
Nos médaillées Portifontaines



Mairie de Fontaine-le-Port

3 rue du général Roux
77590 Fontaine-le-Port



P 6 à 12

Vie de la
commune



P 16

Agenda
Les événements,
les animations,
les festivités...

Sommaire



P 14 à 15

Vie
Associative

Grand Angle : Nos championnes



P 13

Retour
en images



P 4 à 5

Pour nous contacter et/ou
insérer un article dans le
Portifontain

Courriel : [leportifontain-
fontaineleport@orange.fr](mailto:leportifontain-fontaineleport@orange.fr)

Directeur de la publication :
Béatrice Mothré

Rédaction et Photos :
Service communication

Etat Civil

Bienvenue à

- Le 29 Juin 2016 Prénoms : **Hayden**, Jean-Louis, Raymond
Nom : **KUHN**
- Le 18 Aout 2016 Prénoms : **Juliette**, Clémence, Sao Mai
Nom : **HOUSSET**
- Le 22 Aout 2016 Prénoms : **Soan**, Noah
Nom : **BRUNET**

Félicitations à

- Le 21 Juin 2016 **Alexis**, Rodolphe **MONNERVILLE**
Céline LAMEGO
- Le 1 Juillet 2016 **Yoan**, Patrick **OLLIVIER**
Marguerite, Marie-Clélie **FOULETIER**
- Le 20 Aout 2016 **Emeric**, Benoit **LONG**
Marie-Ange, Georgette, Jacqueline **MANGEL**
- Le 30 Sept 2016 **Guillaume**, Daniel, Henri **VACHON-GILLET**
Lorène, Sesta, Sylviane **GREGOIRE**
- Le 15 Oct 2016 **Sébastien**, Marcel, Georges **BERARD**
Sabrina BAUMONT

ceux qui nous ont quittés.....

- Le 1 Aout 2016 **BERTAUCHE Philippe**, époux de Lucette Patricia SENANES
Age : **68** ans
- Le 4 Aout 2016 **MILLET Bernard**, époux de Evelyne, Solange MAILLOCHON
Age : **69** ans
- Le 19 Oct 2016 **DENIZET Françoise** Age : **90** ans
- 2016 **CERNY Claire née SAVARY** Age : **93** ans

Mairie

Jours et Heures d'ouverture
Mardi, mercredi, vendredi, samedi
de 9h00 à 12h00

Permanence :
le mardi de 18h à 19h
(hors vacances scolaires).

Tél. : 01 64 38 30 52
Fax : 01 64 38 36 07
Courriel :
mairie-fontaineleport@wanadoo.fr

Sites internet

www.ville-fontaineleport.fr

Bureau CCAS

sur rendez-vous, à prendre au
secrétariat de la mairie

Cantine - Garderie

Tél : 01 64 38 30 40

Groupe scolaire

École Primaire de Fontaine-le-Port :
Tél : 01 64 38 32 69
Directeur : Mr Gourdon par interim

Numéros utiles
de la commune



Edito

Chères Portifontaines,
Chers Portifontains,
Madame, Monsieur,



La rentrée scolaire a été organisée par les élus en collaboration avec les services municipaux pour assurer la sécurité des écoliers et des parents aux abords des portails, maternelle et élémentaire avec la fermeture de la rue de la République au vu des consignes demandées par les services de l'Etat.

Nouvelle rentrée scolaire, nouveaux rythmes pour les Nouvelles Activités Périscolaires (NAP) qui se verront gérées en 2016/2017 par les ATSEM et du personnel municipal formé et compétent pour assurer les ateliers (activités manuelles – sport – cirque ...) mis en place par période de sept semaines.

Des intervenants extérieurs, issus d'horizons variés assureront des activités telles que, la sophrologie, le théâtre, la couture – l'initiation aux échecs ...

L'étude et l'anglais 2 ateliers que l'on retrouvera tout au long de l'année scolaire

Ce sont 12 nouvelles familles qui se sont installées au village cette année et que nous avons eu le plaisir d'accueillir lors de la matinée consacrée aux nouveaux arrivants suivi du pot de l'amitié offert par la municipalité sur le forum des associations le samedi 3 septembre.

Notre plus ancienne association, le Club de l'Eté de la Saint Martin, a fêté ses 40 années d'existence mi octobre.

Toutes nos félicitations à deux sportives Portifontaines de haut niveau pour l'année 2016 avec Danièle Wilmart, médaillée d'or aux championnats d'Europe de natation et Lise Lenoir, médaille de bronze aux championnats de France Hunter 2016 en équitation. Une performance d'autant plus saluée que Lise monte et enseigne au centre équestre de Barbeau à Fontaine le Port.

L'ensemble des élus, du personnel municipal et moi-même vous souhaitons un joyeux Noël et de très belles fêtes de fin d'année pour vos enfants et vos familles.

Nous vous donnons rendez vous le Samedi 14 janvier 2017 à 11 h pour les vœux de la municipalité qui se tiendront exceptionnellement au **gymnase** en raison des travaux de la future cantine et mise en accessibilité de la salle des fêtes.

Béatrice Mothré, Maire



Vie de la commune

Retour en images



Commémoration Ramsay

28 AOUT

Commémoration à la mémoire du Capitaine John C. Ramsay abattu par les allemands le 12 juin 1944.



Conférences

9 SEPTEMBRE

Les rhumatismes dont les maladies chroniques"

C'est avec plaisir que la commune de Fontaine-le-Port a accueilli à cette occasion, l'association ACS France & Rhumasport



Forum des Associations

10 SEPTEMBRE

Il accueille chaque année les stands de toutes les associations Portifontaines, et c'est l'occasion pour le public de découvrir (et redécouvrir !) de nouvelles activités, de rencontrer les bénévoles et d'adhérer...



Accueil des Portifontains

10 SEPTEMBRE

Les nouveaux arrivants inscrits ont pu être accueillis au sein de notre communauté en présence d'élus et de présidents d'associations ; première approche du milieu associatif .



Forum des Associations

10 SEPTEMBRE

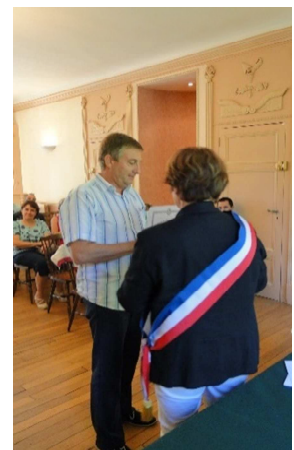
Stand de toutes Associations



Remise des médailles du travail

10 SEPTEMBRE

Ce samedi 10 septembre avait lieu la traditionnelle remise des médailles du travail à la mairie de notre commune.





Accueil de nos Amis Slovaques

15 SEPTEMBRE

Visite des villes de Deauville et d'Honfleur



Concert

25 SEPTEMBRE

Concert « **La voix chez Mozart du profane au sacré** »
a eu lieu dans notre Eglise de Saint-Martin

Théâtre

5 et 7 OCTOBRE

Le 14^{ème} Festival
des Briardises
Deux représentations
à la Salle des Fêtes
de Fontaine-le-Port
« **Le bon plan** »
« **Le journal
de Brigitte Jaune** »



Vide grenier

2 OCTOBRE



Conférences

14 OCTOBRE

C'est avec plaisir que la commune de Fontaine-le-Port a accueilli l'écrivaine **Michèle Sarde** à l'occasion de la sortie de son livre
« **Revenir du Silence** »



Conférences

4 NOVEMBRE

Qu'est-ce que la sophrologie, que peut-elle faire pour vous ?
C'est avec plaisir que la commune de Fontaine-le-Port a accueilli à cette occasion, Madame **Sylvie Laboureur**



Vie de la commune

Recensement 2017

A partir du 21 janvier 2017, vous allez donc recevoir la visite d'un agent recenseur placé sous la responsabilité de la mairie. Il sera identifiable grâce à sa carte officielle tricolore avec sa photographie et la signature du Maire. Il viendra déposer à votre domicile les documents suivants :

une **feuille de logement**, un **bulletin individuel** pour chaque personne vivant habituellement dans le logement recensé, ainsi qu'une **notice explicative** sur le recensement et sur les questions que vous pouvez vous poser. L'agent recenseur peut vous aider à remplir les questionnaires car il est tenu au secret professionnel. Il récupérera les documents remplis lors d'une seconde visite.



Si vous êtes souvent absent de votre domicile, vous pouvez donner vos questionnaires remplis, sous enveloppe, à un voisin qui les remettra à votre agent recenseur. Vous pouvez aussi les retourner directement à la mairie. Votre réponse est importante. Pour que les résultats du recensement soient de qualité, il est indispensable que chaque ménage enquêté remplisse les questionnaires qui lui sont fournis par les agents recenseurs.

Participer au recensement est un acte civique.

Aux termes de la loi du 7 juin 1951, c'est également une obligation. Les résultats des enquêtes de recensement seront disponibles sur le site de l'Insee.

Citoyenneté

S'inscrire sur les listes électorales

L'année 2017 sera marquée par deux grands rendez-vous électoraux, **avec l'élection présidentielle les 23 avril et 7 mai**, qui sera suivie par **les élections législatives, les 11 et 18 juin**. Si vous souhaitez pouvoir exprimer votre vote, il faut bien penser à vous inscrire sur les listes électorales avant le 31 décembre prochain, si ce n'est pas déjà fait. Vous devez également signaler tout déménagement, y compris à l'intérieur de la commune, au risque de ne plus être considéré comme remplissant les conditions pour être maintenu sur la liste électorale. La commission administrative, sans informations complémentaires, peut en effet décider de procéder à votre radiation d'office si elle n'a pas connaissance de votre nouvelle adresse. Pensez également à signaler les modifications d'état civil suite à un mariage ou une séparation avant de vous assurer que votre nouvelle carte électorale vous soit bien distribuée.

Si vous quittez Fontaine-le-Port, vous devez vous inscrire dans votre nouvelle commune avant le 31 décembre 2016. Si vous venez d'arriver sur la commune, avant cette même date, pensez à vous inscrire en ligne sur www.service-public.fr, en mairie ou par correspondance.



En direct du Conseil municipal

Tous les Comptes rendus des conseils municipaux sont en ligne sur le site de la Commune et sont également consultables en Mairie sous format papier,

Cérémonie du souvenir Fontaine-le-Port

Comme chaque année depuis 98 ans, le 11 novembre, déclarée journée du souvenir, est l'occasion de commémorer l'armistice de la première guerre mondiale.



L'armistice du 11 novembre 1918 met fin à plus de 4 ans de guerre ayant fait 1 500 000 victimes en France et plus de 8 millions au total. C'est la France qui est à l'origine du choix de la date du 11 novembre.

En 1919, la commémoration de l'armistice sera d'autant plus emblématique qu'elle célébrera également l'hommage à un soldat inconnu mort pour la Première guerre mondiale, adopté par tous les députés français comme un symbole de tous les Poilus morts pour la France.



Le 11 novembre 1920, après une cérémonie au Panthéon, le cercueil du soldat inconnu est déposé dans l'une des salles de l'Arc de Triomphe. Le 28 janvier 1921, Le « Soldat inconnu » est inhumé dans un caveau sous l'arche principale face aux Champs-Élysées.

En 1923 la flamme éternelle est allumée, elle est ravivée chaque soir à 18h30.



Le plan Vigipirate, c'est quoi ?

Relevant du Premier ministre, le plan VIGIPIRATE est un outil central du dispositif français de lutte contre le terrorisme. Il associe tous les acteurs nationaux – l'Etat, les collectivités territoriales, les entreprises et les citoyens – à une démarche de vigilance, de prévention et de protection.

Le plan Vigipirate poursuit deux objectifs :

- développer une culture de la vigilance et de la sécurité dans l'ensemble de la société, afin de prévenir ou déceler, le plus en amont possible, toute menace d'action terroriste ;
- assurer en permanence une protection adaptée des citoyens, du territoire et des intérêts de la France contre la menace terroriste.

Un plan consolidé en 2016 :

Les attaques terroristes de 2015 et 2016 et les dispositions législatives adoptées en 2016 ont conduit à une révision du plan VIGIPIRATE pour l'adapter à une menace particulièrement élevée.

Cette nouvelle version du plan VIGIPIRATE repose sur trois piliers :

- le développement d'une culture de la sécurité individuelle et collective élargie à l'ensemble de la société civile.
- la création de 3 niveaux adaptés à la menace et matérialisés par des logos visibles dans l'espace public :
- **Vigilance**
- **Sécurité renforcée –risque attentat**
- **Urgence attentat**
- la mise en œuvre de nouvelles mesures renforçant l'action gouvernementale dans la lutte contre le terrorisme.

- Source www.gouvernement.fr

texto

Appel aux bénévoles porte-drapeaux



Vous souhaitez devenir porte-drapeau durant les cérémonies commémoratives officielles.

Le comité de coordination des associations d'anciens combattants recherche des volontaires !

Homme ou femme à partir de 12ans, si vous êtes intéressé(e), n'hésitez pas à contacter la mairie de Fontaine-le-Port au 01 64 38 30 52



Infos Diverses

Feux de plein air

TOUT brûlage à l'air libre ou à l'aide d'un incinérateur est INTERDIT par Arrêté ministériel

Quelques chiffres clés

50 kg de déchets verts brûlés émettent autant de particules que 9 800 km parcourus par une voiture diesel récente en circulation urbaine, 37 900 km pour une voiture essence (source Lig'air).



Plan hivernal : un dispositif de prévention

Depuis la mi-novembre, les services techniques sont mobilisés dans le cadre du plan hivernal. Objectif : faire face aux intempéries et permettre de rétablir au plus vite la circulation, en cas de chutes de neige ou de verglas. Le plan de déneigement communal tient compte du trafic, des pentes et de l'accessibilité. La priorité est bien sûr de dégager les grands axes de circulation, de faciliter l'accès à la gare, aux écoles, aux équipements publics.



Par temps de neige ou de gelée, les habitants ont eux aussi des obligations : propriétaires ou locataires sont tenus de balayer et de procéder au salage préventif ou curatif devant leurs maisons et sur les trottoirs jusqu'au caniveau.

Vous pouvez retrouver tous les détails du plan hivernal sur le site internet de votre commune www.ville-fontaineleport.fr



Le CCAS est là pour aider toute personne dans le besoin.

Nous pouvons vous aider notamment dans le cadre de différentes démarches :

- Remplir un dossier APA
- Démarches pour le service maintien à domicile
- Demandes pour recevoir le matériel télé assistance ou tout autre dossier administratif ou social dont vous auriez besoin.

Plusieurs autres actions sont à l'initiative de l'équipe :

Si vous avez plus de 75 ans, nous avons le plaisir de vous offrir un colis anniversaire.

Cette année le goûter intergénérationnel est un peu compromis compte tenu de la fermeture de la salle des fêtes dès janvier, date de début des travaux de la future cantine/garderie.

Si vous avez besoin, même occasionnellement, l'équipe du CCAS peut vous apporter à domicile les repas de la cantine le lundi, mardi jeudi, vendredi, ainsi que pendant les vacances scolaires.

Nous pensons aussi aux nouveaux nés du village. et donnons rendez-vous le 10 décembre 2016 à tous les parents ayant eu un bébé dans l'année autour d'un goûter, moment convivial afin de faire connaissance et créer des liens. Chaque bébé présent recevra un cadeau de bienvenue.

N'hésitez pas à nous contacter par le biais de la mairie :

Le CCAS est composé de :
Catherine HOUSSET ; Béatrice FANDARD, Valérie DESARTHE ; Patrick DORE et Maryline HEUZE
Vous pouvez appeler la mairie au : 01-64-38-30-52
Nous contacter par mail : ccas-ville-fontaineleport@orange.fr

Faux démarcheurs

Nous attirons votre attention sur l'action menée depuis plusieurs semaines sur la commune par de faux démarcheurs. Des individus sans scrupule se présentent au domicile des Portifontains et se réclament soit de la mairie, soit d'un fournisseur de gaz, d'eau ou d'électricité et prétendent devoir intervenir de manière urgente dans le domicile (pour vérifier une charpente, endiguer une fuite d'eau...).

Il s'agit d'un stratagème pour détourner l'attention des victimes et faire main basse sur des objets ou se faire régler une facture. Il convient de ne pas laisser entrer ces personnes et d'alerter la police..



Intercommunalité

CC du Pays de Seine, dissolution au 31 décembre 2016.

Chartrettes et Bois le Roi seront rattachés à la CC Fontainebleau / Avon au 1er janvier 2017.
La CDCI et Mr le Préfet ont validé la demande de Fontaine le Port pour un rattachement à la CC Vallées et Châteaux au 1er janvier 2017 (CC qui changera de nom au 1er janvier 2017).

La dissolution de la communauté de communes du Pays de Seine devrait intervenir pour le 31 décembre 2016 avec la fin des comptes et le redéploiement de l'actif envers les communes.

Malgré de nombreuses relances depuis mai 2016 auprès du président Jérôme Mabilie, aucun document comptable ne nous ayant été adressé pour mener la réflexion de dissolution, nous avons donc saisi les services de l'Etat qui ont organisé une réunion entre nos trois communes le 10 novembre.

Au vu des dossiers d'assainissement non collectif (SPANC) toujours en cours et laissés en suspend depuis 2015 par la commission, la mairie a adressé un courrier aux Portifontains pour qu'ils se rapprochent au plus vite du Pays de Seine et de l'entreprise mise en cause pour qu'une solution pérenne soit trouvée.

L'accessibilité handicap pour accéder en mairie ne se fera pas selon le choix du Président Mabilie de ne pas inscrire cette dépense au budget 2016 alors que le dossier était finalisé.

La commune de Fontaine le Port sera rattachée à la nouvelle Communauté de Communes Brie des Rivières et Châteaux qui sera créée au 1er janvier 2017 et regroupera 31 Communes.

Le conseil municipal de Fontaine le Port a voté les nouveaux statuts en séance le 3 novembre 2016.



LA POSTE

En 2017 votre Poste évolue

Poste de Fontaine-le-Port.

La poste Relais

Chez notre Boulanger
Afin de faciliter l'accès à ses services, La Poste transforme son réseau de proximité avec la Poste relais.

Notre Boulangerie partenaire proposera ainsi l'essentiel des services de la Poste, sur ses horaires d'ouverture, avec un personnel formé et accompagné,

l'équipement et la signalétique nécessaires. La Poste relais

Les services proposés, sur des horaires élargis, comprennent : les retraits et dépôts de colis, lettres recommandées, lettres suivies, affranchis sur place ou sur Internet.



Vignette pollution Paris 2017

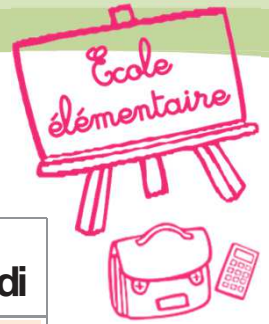
Dès le 17 janvier 2017, vous devrez disposer d'un inédit « [certificat qualité de l'air – Crit'Air](#) » pour circuler en semaine dans les rues de Paris. Ce macaron, héritier de [la Pastille verte](#), a pour objet de faire le distinguo entre les voitures anciennes et les véhicules les moins polluants (voiture électriques, essence récents...). Il servira donc à appliquer la fameuse mesure d'interdiction des voitures/motos anciennes dans la capitale.

Inutile de vous rendre chez votre buraliste, comme autrefois. Cette fois, la pastille à coller sur votre pare-brise est disponible sur internet. Pour l'acquérir, vous devez vous rendre sur le site officiel : www.certificat-air.gouv.fr





Vie de la commune



Déroulement du temps scolaire et périscolaire de vos enfants à Fontaine-le-Port

	Lundi	Mardi	Mercredi	Jeudi	Vendredi
7h15 8h30	accueil périscolaire				
8h30 11h30	Classe	Classe	9h-12h Classe	Classe	Classe
11h30 13h30	Cantine ou à la maison		Mercredi après-midi	Cantine ou à la maison	
13h35 15h45	Classe	Classe		Classe	Classe
15h45 16h30	NAP Nouvelles Activités Périscolaires			NAP Nouvelles Activités Périscolaires	
16h30 19h	accueil périscolaire			accueil périscolaire	

NAP

Initiation aux Echecs par l'association l'Echiquier de Fontaine le Port et à la couture avec l'association du Comité des Fêtes;
Un grand Merci aux bénévoles pour nos enfants



Ecole

Cette année la rentrée scolaire a eu lieu le jeudi 1er septembre 2016.

Du fait des consignes demandées par le plan Vigipirate, les parents n'ont pu accompagner leurs enfants dans la cour de l'école, comme cela se faisait les autres années.

Seuls les parents de petite section ont pu être accueillis dans la classe de leur enfant pour leur 1ère rentrée.

Cette année l'organisation des classes

Mme Zanutto : 7 PS, 16 MS, 3 GS

Mme Frère (suppléante de Mme Bude en ce premier trimestre) : 13 GS, 3 CP

Mme Loy Auzie Rambaud : 14 CE1, 10 CE2

Mr Gourdon : 7 CM1, 12 CM2

Mr Gourdon assure l'intérim de Mme Bude en qualité de Directeur



Restaurant Scolaire

Le restaurant scolaire est ouvert de 11h30 à 13h30. La société API élabore les repas et les livre tous les matins à la cantine en liaison froide.

Nous rappelons aux parents qu'ils doivent signaler les problèmes d'allergie ou intolérance alimentaire de leurs enfants et faire signer un P.A.I. (projet d'accueil individualisé) si besoin par leur médecin traitant.



Nouvelles Activités Péri-scolaires



Pour rappel, les NAP ne sont pas obligatoires et seuls les enfants inscrits à l'année et respectant le règlement pourront être acceptés.

IMPORTANT :

Veillez noter qu'aucune solution de garde alternative ne pourra être proposée pour les enfants non inscrits

La commune reprend l'organisation des NAP pour la rentrée 2016 / 2017.

Elles s'effectueront les, lundi, mardi, jeudi et vendredi de 15h45 à 16h30 dans les salles municipales (Salle des Fêtes, gymnase, Pasteur, salles de classes) voire Parc de la Mairie si le temps le permet.

Les N.A.P sont des temps à vocation ludique et reposent sur la découverte et l'initiation à des activités, non sur l'apprentissage poussé d'une discipline, celles-ci relevant d'une pratique extra-scolaire.

Les N.A.P sont proposées à tous les élèves de nos écoles, elles sont facultatives et l'inscription de chaque enfant est obligatoire. Les activités que nous proposons cette année sont organisées sur des périodes de 6 à 7 semaines.

Sandrine REGNIER est la coordinatrice des NAP Maternelles et élémentaires en lien avec les intervenants.

Sandrine et Mélanie, les deux ATSEM sont en charge des enfants de petite et moyenne section de maternelle.

Edith, Aurore et Gervaise sont en charge des grandes sections au CM2.

1 intervenant d'Anglais sera présent durant l'année scolaire (ateliers de 15 enfants maxi)

1 intervenant extérieur sera présent par période de 6 à 7 semaines.

L'équipe d'animation :

Selon le taux réglementaire d'encadrement des NAP, il est nécessaire que les groupes soient composés ainsi :

- Pour les moins de 6 ans : 1 animateur pour 14 enfants.
- Pour les plus de 6 ans : 1 animateur pour 18 enfants.

L'équipe d'encadrement des NAP sur la commune de Fontaine le Port est composée :

- Sandrine REGNIER, coordinatrice N.A.P, titulaire d'un BAFA, BAFA en cours.

- d'animatrices qualifiées, Mélanie en ATSEM,

- Edith (BAFA)

- Aurore (BAFA en cours)

- d'intervenants professionnels, associatifs, présents ponctuellement selon

Environnement

Jardins Communaux

Des nouvelles de la future cantine – garderie et mise en accessibilité de la salle des fêtes,

Comme chacun a pu le constater, le permis de construire a été affiché après accords de l'ensemble des services de l'Etat qui ont instruit le dossier.

Les subventions ont été validées lors des commissions Département et Région.

Les entreprises ont été retenues avant fin novembre. Le chantier devrait être fermé au public début de janvier 2017.

Les Jardins communaux, **NON** ils ne disparaissent pas, ils sont regroupés,

Un suivi du nombre des parcelles occupées a été observé en 2014 et 2015 pour que nos jardins communaux, ouverts depuis les années 1970, puissent perdurer sans oublier un seul jardin cultivé.

Ce sont 12 parcelles sur près de 500 m² jardinables qui ont été regroupées en un même lieu, des allées y ont été délimitées. La présence de nos jardins communaux pourra ainsi se perpétuer et être incluse dans le réaménagement de l'ensemble des lieux.



La mairie remercie sincèrement les jardiniers pour leur compréhension en faveur d'un projet pour les enfants du village puisque cette réorganisation de l'espace permettra de créer une cour de garderie, une place publique avec des jeux d'enfants et de revoir les stationnements en remplacement de ceux de la Rue Jean Moulin qui deviendra une rue semi piétonne.

Pourquoi l'herbe n'est pas toujours tondue à certains endroits ?

Il ne s'agit pas d'un oubli ni de négligence, mais d'une méthode d'entretien qui entre dans le cadre de la gestion durable, reposant sur 2 techniques : la plantation de prairies fleuries sur les pelouses et la fauche tardive.

La première permet de contrôler les insectes ravageurs tandis que la seconde forme des couloirs naturels de circulation des espèces, des graines et des pollens. Le fauchage tardif n'est pas réalisé partout de la même manière. Par exemple, dans les coins de verdure situés vers le pont de la Seine, l'espacement des tontes peut permettre à l'herbe de pousser jusqu'à 10 cm de hauteur,

La France va être le premier pays à bannir la vaisselle jetable en plastique

La loi relative à la transition énergétique prévoit l'interdiction à la vente de cette vaisselle plastique beaucoup trop polluante d'ici 2020.



Mine de rien, c'est un grand pas pour l'écologie.

À partir du 1er janvier 2020, la vente d'assiettes, de couverts, de verres et tasses entièrement en plastique sera interdite. C'est la loi relative à la transition énergétique qui en a décidé ainsi. Désormais, seule la vaisselle jetable composée à 50 % de matières biosourcées, c'est-à-dire compostables et constituées de matériaux biologiques (amidon de maïs, fibres textiles...), sera autorisée. Cette proportion devra atteindre 60 % en 2025. Daté du 30 août 2016, ce décret doit permettre de réduire considérablement les déchets en plastique après l'interdiction de la vente de sacs plastique en juillet 2016.

1 % des gobelets en plastique recyclé,

Les chiffres sont alarmants, mais le problème méconnu : 4,73 milliards de gobelets en plastique sont jetés chaque année en France selon l'Association santé environnement France (ASEF), soit 150 par seconde. De quoi construire une pyramide géante de 7 kilomètres de large sur 8 kilomètres de haut, soit... 25 fois la tour Eiffel. Pire encore, leur composition (mélange de polypropylène ou de polystyrène) les rend quasiment impossibles à recycler. 1,6 milliard de gobelets sont incinérés et 2,4 milliards sont enfouis dans des décharges où ils mettront 500 ans à se dégrader. Le reste est tout simplement jeté par terre.

Lise Lenoir Médaille de bronze aux Championnats de France Hunter 2016



Madame **Lise Lenoir**, directrice du club du Domaine de Barbeau sur la commune de Fontaine-le-Port, et son cheval Igor Lawrence sont champions de France 2012 de Hunter Équitation.

Avec son cheval Poussy de L'Oraille (ci-contre) sont médaille de bronze aux Championnats de France Hunter Style du Cheval en 2016, Champion de France Hunter au modèle du cheval 2014, 7eme aux Championnats de France des Enseignants en Hunter équitation en octobre 2016.

Toutes nos félicitations à cette grande Championne

Informations et inscriptions
 Domaine de Barbeau
 au 01 64 23 65 48 - 09 80 52 29 43
 ou sur

<https://www.facebook.com/DomaineDeBarbeau>

Danièle Wilmart Médaille d'Or aux Championnats d'Europe de Natation en 2016

Danièle Wilmart, épouse Pétilion, a repris le chemin des piscines et de la compétition en 2012 après avoir retrouvé une amie qui l'incite à nager au club de Malakoff, meilleur club Masters français en 2015-16. Elle entre alors dans la catégorie C9 (65-69 ans). Danièle nage le papillon sur 50 et 100 mètres, où elle obtient ses meilleurs résultats. En crawl, elle nage sur 50, 100 et 200 mètres, et ne dédaigne pas un petit 100 m 4 nages ou un 50 dos. Elle s'entraîne deux ou trois fois par semaine.

Elle se révèle au plus haut niveau dès sa première participation aux Championnats de France Interclubs, quand elle améliore le record de France du 50 m papillon, qui datait de 1994.

Depuis, après pas mal de kilomètres à l'entraînement, des podiums, des médailles et des voyages, notre nageuse a affronté aux Championnats d'Europe en mai dernier, à Londres, de redoutables Britanniques et Allemandes dans les courses de relais 4 x 50 m nage libre et 4 x 50 m 4 nages.

Les Allemandes arrachèrent le relais en nage libre, les filles de Malakoff firent jeu égal avec les Anglaises pour une seconde place sur le podium dans leur fief.

Dans le relais 4 nages, où Danièle fit le parcours en papillon, Malakoff emporta le titre et la médaille d'or, devant les Britanniques et les Allemandes.

Maintenant, la Portfontaine a le regard tourné vers Budapest où, au mois d'août, se dérouleront les Championnats du monde Masters.

Toutes nos félicitations à cette grande championne.



Danièle Wilmart sur le podium des Championnats de France 2016.



Danièle Wilmart Championne d'Europe 4X50 m 4 nages.

Palmares

De 2013 à 2016

20 titres de championne de France répartis entre 50 et 100 m libre (crawl), 50 et 100 papillon, 50 dos.

Record de France du 50 m papillon (en bassin de 25 m) amélioré 5 fois en catégorie C9 (65-69 ans).

Record d'Europe

240 ans 4x50 m 4 nages



Vie associative



Fontaine aux Jeunes



L'Eté de la Saint-Martin

Le 5 novembre dernier, le loto des enfants organisé par Fontaine aux jeunes s'est déroulé dans une ambiance très festive. Décliné cette année sur le thème d'Halloween, ce loto dégusté et animé était ponctué d'un 'concours de pâtisseries diaboliques'.

L'association tient à remercier l'ensemble des participants pour leur bonne humeur, et félicite spécialement tous les pâtissiers et pâtissières qui nous ont gâtés de leur talent.



C'est une vingtaine de convives adhérentes du Club qui se sont retrouvées autour d'un repas très festif pour les 40 ans de l'Association.

Que de souvenirs à l'évocation tout d'abord de l'initiative de Monsieur CHIQUOIT adjoint au maire qui a créé ce club, des présidents et membres du bureau qui ont eu un engagement sans faille pour les Aînés Portifontains avec Mmes Soupeaux, Suzanne DUPLESSIER, Odette BRUNET, Cécile ROUSSEAU, Bleuette SOLON, Claudette LABOUREUR, Marie CARTON Mr Raymond THERET Président jusqu'en 2007, à qui la fête des anniversaires d'adhérents début septembre lui est dédiée.

Ces 40 années de vie de l'Eté de la Saint Martin ont été riches en sorties, repas et toutes autres rencontres organisées dans le seul but de se retrouver.

Souvenons-nous, des crêpes et beignets confectionnés par Mme Théret durant près de 30 ans, un régal à la Chandeleur, de Mme Brossard qui a brodé un napperon et d'un superbe tableau de Françoise Denizet tous deux offerts à notre ville jumelée de Slovaquie, Liptovsky Jan, des jeudis après midi autour du traditionnel café/gâteaux ou nous retrouvions, tricoteuses, joueurs de scrabble, les acharnés de la belotte rejoints par Mme Antoine qui se souvient aussi de ces parties chevronnées ou chaque point comptait,

L'échiquier de Fontaine

Le Club d'échecs de Fontaine le Port a ouvert la saison 2016-2017 depuis début septembre. Parmi les nouveaux membres inscrits nous avons accueilli six jeunes, très attentifs durant les cours (dispensés à tous quel que soit l'âge).

En effet, caractéristique des échecs, en particulier à Fontaine le Port, nous n'établissons pas de hiérarchie en fonction de l'âge... Ce qui étonne beaucoup d'observateurs !

Il s'agit d'apprendre à se servir du raisonnement, à respecter l'adversaire, en un mot à exploiter et développer le bon sens qui habite chacun de nous sans être ensorcelé.

Il s'agit de ne pas faire perdre leur temps aux élèves dans des activités dont ils ne tirent aucune instruction supplémentaire. Dans cet esprit et dans le cadre des NAP (Nouvelles Activités Périscolaires), j'essaie d'initier le vendredi après-midi quelques enfants au « jeu des rois » ou « roi des jeux » : n'oublions pas le côté ludique des échecs.

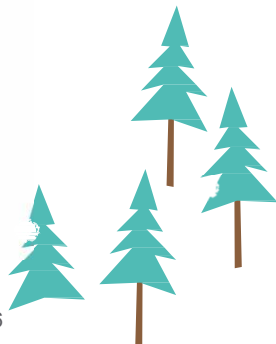
Gaston Abougit, Président de l'Échiquier de Fontaine le Port.



La plus jeune adhérente, Béatrice Mothré nous a rejoints à l'âge de 40 ans (il y a 20 ans déjà) la plus gourmande aussi dès qu'il y a du chocolat, vous pouvez, comme elle, adhérer au Club dès que vous le souhaitez, il n'est pas nécessaire "d'être du 3ème âge" Tant de souvenirs sont en nous que cette partie de vie joyeuse, amicale, traverser ensemble pour les bons moments mais aussi les plus douloureux de la vie doit trouver un second souffle pour sa 41ème année.

Mr Guérin, le Président et Mme Danièle Duby, trésorière sont à votre disposition pour vous accueillir au sein du Club, apportez vos idées, venez nous rejoindre.

Contact : **01 64 38 31 87** -





Comité de Jumelage

Comité de Jumelage Fontaine le Port – Liptovsky Jan vous souhaite de Joyeuses Fêtes et une heureuse nouvelle année remplie de joie et de santé.

Le moment majeur de notre association de cette année était la venue de nos homologues slovaques.

Cependant les événements tragiques survenus en France et le sentiment d'insécurité ont influencé la décision de certains de nos amis slovaques qui n'ont pas osé entreprendre le voyage. Seul un tout petit groupe de 6 personnes a bravé les grèves des contrôleurs aériens et est arrivé à Fontaine le 15 septembre pour 5 jours inoubliables.

En effet, autant l'aventure de ce dernier échange a vu ses débuts compliqués autant le déroulement de tout le séjour jusqu'au dernier jour était couronné de succès, d'émotions et de renforcement des liens entre nous tous.



Le programme de ce dernier échange était de nouveau riche et bien organisé. Nos amis ainsi que nombreux de nos adhérents ont pu découvrir Provins, Deauville et Honfleur, certains quartiers de Paris, le château et les jardins de Vaux le Vicomte puis passer les soirées conviviales.

Le 26 novembre nous étions de nouveau nombreux à applaudir nos Choralistes et le groupe folklorique Nadeje à l'occasion de la traditionnelle soirée de Beaujolais nouveau.

Puis pour clore nos manifestations 2016 le Marché de Noël a eu lieu le 4 décembre avec une vingtaine d'exposants de qualité et à nouveau dans une ambiance chaleureuse et festive à la fois.

Au printemps 2017 nous nous rendons en Slovaquie via Prague et seront ravis de vous compter parmi nous pour découvrir ces joyeux de l'Europe centrale.

Pour tout renseignement : sonia.tarabova.cedille@gmail.com

Artyfontaine

Une nouvelle association pour notre village

L'association « Artyfontaine » a été créée en juin dernier dans l'idée de promouvoir et d'organiser des activités et des événements artistiques et culturels pour petits et grands dans notre village de Fontaine-Le-Port.

Pour cette année de lancement, un cours hebdomadaire d'arts plastiques pour les enfants a pu être inauguré. Cet atelier, animé par Stéphanie Barbéro, une artiste plasticienne professionnelle, ravit un public d'enfants allant de 5 à 11 ans.

Pour tout renseignement concernant l'association, si vous souhaitez adhérer ou nous faire part de vos idées, proposer des projets,

contactez nous sur artyfontaine@gmail.com

ou au 06 76 22 74 24 / 06 63 25 03 14.

Comité des Fêtes

Vide-greniers :

Le vide-greniers du village a eu lieu le dimanche 2 octobre et a réuni plus de 75 exposants.

Les visiteurs sont venus dès le tout début de matinée et tout au long de la journée. Le temps était de la partie, frais le matin mais ensoleillé en fin de matinée. Cette année une attention toute particulière a été portée à la sécurité avec des bénévoles aux entrées de la manifestation.

Rendez-vous l'an prochain dimanche 1^{er} octobre 2017.



Les diverses activités ont repris :

1 - Marche en forêt :

Tous les lundis de 13H45 à 16H30 ; des parcours à chaque fois différents, bonne humeur assurée.

Contacteur : Gérard Fleury tel 01 64 38 33 96

2 - Couleur Passion

Atelier Patchwork :

le samedi de 14h30 à 17h30, salle Pasteur, tous les 15 jours :

Contacteur Martine Fleury tel : 01 64 38 33 96

Atelier Peinture :

une fois par semaine le vendredi matin ou le samedi après-midi
Contacteur Nicole Bourges tel : 01 60 66 25 07

Atelier Couture :

le mercredi matin de 9h30 à 11h30 et le mardi après-midi de 14h à 16h

Contacteur Martine Fleury tel : 01 64 38 33 96

Ouverture début 2017 d'un Atelier Scrapbooking :

Le scrapbooking est à la fois un loisir créatif, une forme d'art décoratif, et l'occasion de coucher sur le papier, au travers des photos et des commentaires, l'histoire d'une famille.

Conservez vos souvenirs de vacances (billets d'avion, ticket d'entrée d'un musée, etc), de fêtes et grands événements (faire de naissance ou de mariage, bracelet de naissance, etc) et intégrez-les dans votre page ou album de scrapbooking au côté de vos photos...

Vous êtes intéressé, contactez Catherine tel : 06 42 50 03 25

Prochaine manifestation : dimanche 8 janvier à 16h Parc Millet
Le Comité des fêtes organisera le dimanche 8 janvier la récupération des sapins de Noël. Cette manifestation ouverte à tous est l'occasion d'échanger les vœux de début d'année autour d'un verre de vin chaud et d'une part de galette.

Suivez l'actualité du Comité des Fêtes sur :

<http://comite-des-fetes-de-fontaine-le-port.blogspot.fr/>



Agenda



EXPOSITION DE CRECHES DE NOEL



Lieu : Eglise de Saint-Martin
Horaire : 16h-18h

Contact :
06 88 30 43 97

Du 21 DECEMBRE au 2 JANVIER 2017

VŒUX DE LA MUNICIPALITE



Lieu : Exceptionnellement
**Gymnase
Rue du Parc**

Horaire : 11h
Contact : Mairie

Le 14 JANVIER 2017

RECUPERATION DES SAPINS DE NOEL



Lieu : Parc E.Millet

Horaire : 16h

Contact :
Comité des Fêtes

Le 8 JANVIER 2017



Lieu : Salle des mariages

Horaire : 19h30

Contact : Mairie

**Calendrier des conférences 2017
sur le site internet de la commune
www.ville-fontaineleport.fr**

Diverses informations

EXPOSITION DE CRÈCHES DU MONDE

Eglise de Fontaine le port





**DU 21 DÉCEMBRE AU 2 JANVIER 2017
DE 16 H À 18H**

Pour tous renseignements : 06.88.30.43.97

Entrée libre

Pokémon GO à Fontaine-le-Port

Allumez vos portables et téléchargez Pokémon GO. A Fontaine le Port, il y a ce qu'on appelle des Pokéstops qui servent à recharger vos Pokéball.

Il y en a quatre : un à chaque château d'eau, un à la mairie et un à la gare. Il y a aussi deux arènes, une à l'église et une au lavoir route de Massoury.

M. Mime est le Pokémon Exclusif de l'Europe :



Bonne chasse et restez attentifs.
Bastien Robine